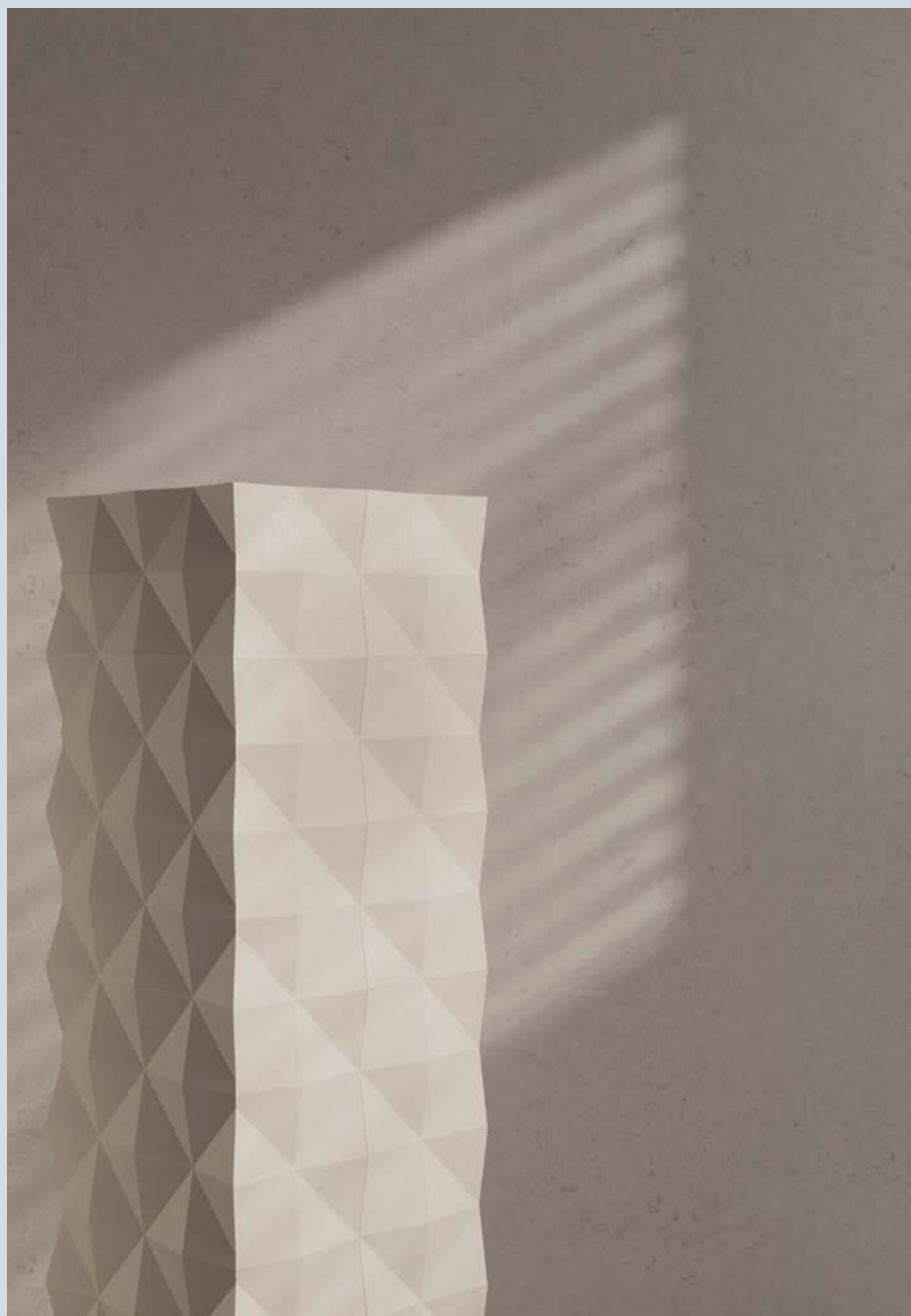




NOËL & MARQUET
DESIGN ELEMENTS



6

Design Elements

Installatiehandleiding

05-2025

Wall Panels ARSTYL®



ARC S - ARC L - FLOWER - LIQUID - PYRAMID - SCURETTO - WAVE - ALLEGRETTO - CALANDO - BOHEMIA



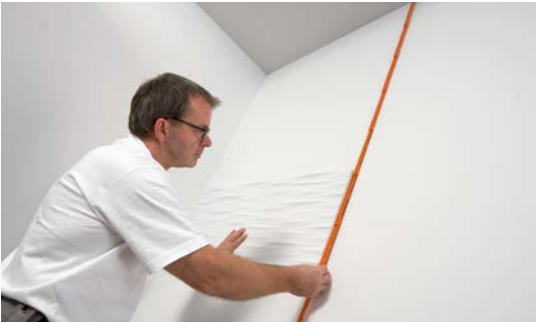
ONDERGROND

- Draagvast, schoon, droog, stofvrij, vetvrij en egaal.
- Als de muren behangen zijn, controleren of het goed vastzit.
- Een primerlaag aanbrengen op sterk absorberende ondergrond.
- Een primerlaag aanbrengen op hout.
- Een primerlaag aanbrengen op metaal.
- Tegelvloeren reinigen.
- Gelakte oppervlakken schuren.
- De ondergrond in dit gebied moet een donkere kleur krijgen voordat de panelen worden geïnstalleerd. We raden aan om de definitieve coating (oppervlakteafwerking bv. glazuur) op de wandpanelen aan te brengen voor de installatie. We raden aan alle randen te schilderen voor de installatie.



VOORBEREIDING

- Het aanbrengen van de afwerkingslaag op het paneel kan in de meeste gevallen (verven, beits...) vóór de plaatsing gebeuren (zie AFWERKING).
- Panelen voorbereiden, kanten evt. licht schuren (breken) met schuurpapier korrel 150 of fijner.
- Zijkanten en paneeloppervlak met een vochtige spons stofvrij maken en droogwrijven.
- Wij raden aan alle randen te verven voor de montage.



PLAATSING

- Wand meten en de plaats van de afzonderlijke panelen met de waterpas bepalen.



Het is aan te bevelen vanuit het midden naar de zijkanten te werken. Zo kunnen de panelen later bij de aansluiting op wand of plafond op maat worden gesneden om oneffen wand- of plafondverloop te compenseren.





- Markeer de onderrand en de positie van de zijkant.



- Lijn de onderste positielijn uit met een waterpas.



- Sla indien nodig spijkers in de onderste positielijn of gebruik nagelklemmen.



- Lijmkoker openen entuit schuin afsnijden (diameter 5-8 mm).



- Montagelijm ADEFIX® PLUS als een doorlopende streng (rups) op de achterkant van het te lijmen oppervlak aanbrengen.
1 koker → 4 panelen



- De richtingspijlen op de achterkant van de panelen moeten in dezelfde richting wijzen.



- Paneel positioneren en met een schuivende beweging in het lijmsbed inbedden.



- Stoovoegen mogen niet gelijmd of gevoegd worden. De aansluitvoegen tussen de panelen onderling blijven na de plaatsing enigszins zichtbaar. Dit is geen geidige reden voor een klacht.
- Bij de modellen LIQUID en WAVE wordt het gebruik van afstandshouders aanbevolen om de panelen op een gelijkmatige afstand te houden. Bij de andere modellen kan het gebruik van afstandshouders achterwege worden gelaten. De ingebouwde afstandsvoeg maakt de ondergrond en de rand van de panelen zichtbaar. In deze zone dient de ondergrond donker geverfd te worden voordat de panelen worden geplaatst. Indien de panelen pas na plaatsing worden geverfd, dient de rand van de panelen voor de plaatsing in dezelfde kleur te worden geverfd als de panelen.



- Passtukken met wand of plafond opmeten en de afmetingen overbrengen op de achterkant van het paneel.





- Paneel passend zagen (handzaag met richtlat of handcirkelzaag met geleiders).



Een verstekzaagsnede is slechts beperkt mogelijk.



- Aansluitvoeg met plafond en wand afkitten met voeglijm ADEFIX®.
- Na het drogen (min. 6 uur) mogen de voegkruisjes verwijderd worden (LIQUID & WAVE).



- Indien de afwerkingslaag niet vóór de plaatsing werd aangebracht, kan na het drogen (min. 6 uur en binnen 4 weken) de afwerkingslaag op de panelen worden aangebracht (zie AFWERKING).



- Met polyurethaan kan er door temperatuur- of luchtvochtigheidsschommelingen een kleine maatverandering optreden. Op grond van deze materiaalspecifieke eigenschap kan er een uitzettingsvoeg van 2 mm tussen de panelen zichtbaar worden. Dit is geen geldige reden voor een klacht.
- De achterkant van het wandpaneel is voorzien van oneffenheden en holle ruimten. Wanneer een paneel zodanig geplaatst wordt, dat een afgesneden kant zichtbaar blijft, kan deze met ADEFIX® PLUS en ADEFIX® glad geplamuurd worden. Let er wel op dat voor de eindlaag ADEFIX® moet gebruikt worden om een goede hechting van de afwerkingslaag te garanderen.
- Gaten of uitsparingen kunnen met de gebruikelijke gereedschappen gemaakt worden bv decouperzaag, klokboor,
- Bij montage in het plafondgebied wordt een extra mechanische bevestiging aanbevolen.

Wall Panels ARSTYL®

CANELÉ S - CANELÉ L - DORIQUE - CANELÉ XL



ONDERGROND

- Draagvast, schoon, droog, stofvrij, vetvrij en egaal.
- Als de muren behangen zijn, controleren of het goed vastzit.
- Een primerlaag aanbrengen op sterk absorberende ondergrond.
- Een primerlaag aanbrengen op hout.
- Een primerlaag aanbrengen op metaal.
- Tegelvloeren reinigen.
- Gelakte oppervlakken schuren.
- Wij raden aan om de eindcoating (oppervlaktebehandeling van de wandpanelen) na montage aan te brengen.

Als alternatief kunnen de panelen voor de montage een eerste keer worden gelakt/geschilderd en moet de tweede of derde laag (indien nodig) na de montage worden aangebracht. Hierdoor kunnen voegen worden gesloten en met verf worden bedekt.



VOORBEREIDING

- Breng de plint (bijv. het daarvoor bestemde model FL11 WALL-STYL®) met de plamuurlijm ADEFIX® aan volgens onze montagehandleiding voor plinten (hoofdstuk 3).



- Meet de muur op en bepaal de positie van de afzonderlijke panelen met behulp van een waterpas.
- Breng de gemeten afmetingen over op het paneel.



ZAGEN

- Panelen op maat snijden (mechanisch of machinaal).



Een verstekzaagsnede is slechts beperkt mogelijk.



Voor het op lengte zagen van de panelen is bijvoorbeeld een handcirkelzaag met geleiderail geschikt.



- Paneel voorbereiden, randen met schuurpapier korrel 150 of fijner eventueel licht schuren (breken).
- Randen en lijmvlakken met een vochtige spons afvegen en droogwrijven.



PLAATSING

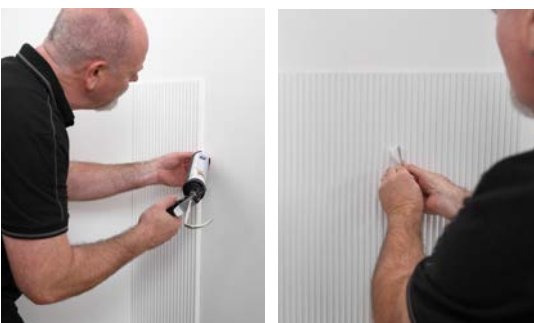
- Lijmpatroon vastklemmen, patroonmondstuk afsnijden (diameter 3-5 mm).
- ADEFIX® PLUS stootvoeglijm als doorlopende strook (rups) op de achterste lijmvlakken aanbrengen.
1 koker → 3 panelen



- Panelen positioneren en met een schuivende en drukende beweging op de ondergrond verlijme.



Bij montage in het plafondgebied wordt een extra mechanische bevestiging aanbevolen.



- Panelen met de stootvoeglijm ADEFIX® PLUS aan elkaar lijmen.
- Kies de hoeveelheid lijm zodanig dat de ontstane aansluitvoeg overeenkomt met het totale voegbeeld.
- Verwijder uitpuilende lijm onmiddellijk volledig uit de voeg met een doek en terpentijn.





- Als de panelen op een oppervlakte van meer dan twee meter hoogte worden gemonteerd, gebruik dan het afsluitprofiel WL10 tussen twee panelen of breng een duidelijke 3 mm brede voeg aan.
- Het is erg bewerkelijk om de panelen in het overgangsgebied zo te bewerken dat de voegen niet zichtbaar zijn en daarom wordt dit over het algemeen niet aanbevolen.



- Bevestig de plafondlijst (bijv. het daarvoor bestemde model FL11 WALLSTYL®) met de plamuurlijm ADEFIX® volgens onze montagehandleiding voor plinten (hoofdstuk 1).



- Meet de afstand tussen de plafondlijst en het overgangsprofiel WL10 WALLSTYL®.
- Breng deze maat over op het paneel, snijd het paneel op maat en plak het vast.



- Na droging (min. 6 uur) de stootvoegen tussen twee panelen met ADEFIX®-spachtellijm nareven. De voegen tussen de panelen en de profielen (plinten, overgangsprofiel, plafondlijsten) worden als fijne schaduwvoegen uitgevoerd en worden niet verlijmd of gevoegd.
- Om de aansluitingszone te voegen, de punt van de patroon met een tang platdrukken en schuin afsnijden tot een spuitbreedte van ca. 5 mm.



- Voeg de stootvoegen tussen twee panelen met ADEFIX®-spatelkit zo na, dat de spatelkit strak van de voeg kan worden getrokken.
- Verwijder overtollige lijm met de NOËL & MARQUET voeggladder en werk voorzichtig na met een vochtige spons of doek. De zo vervaardigde voeg moet er optisch hetzelfde uitzien als de voegen in het totaalbeeld.



Voeggladder
ART. NR. 3056661





- Maak de aansluitvoeg met de plamuurlijm ADEFIX® in het gewenste uiterlijk.



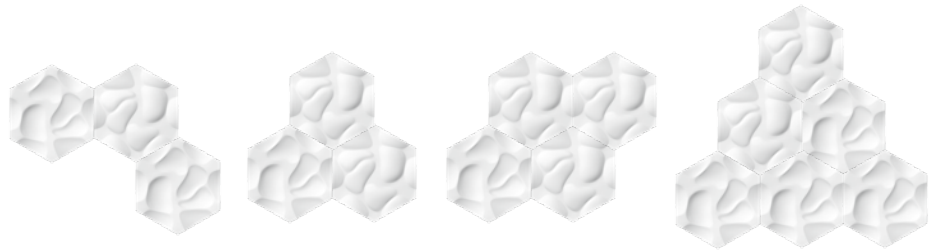
- Na droging (min. 6 uur en binnen 4 weken) de panelen voorzien van een eindaag (zie hoofdstuk VERF).



VORMGEVING MET TAL VAN MOGELIJKHEDEN

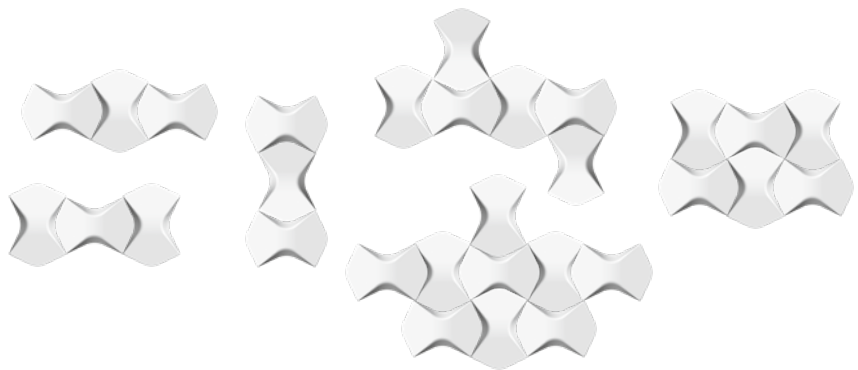
CORAL

Het model Coral kan naar wens gecombineerd worden. Alle zes kanten zijn exact passend.



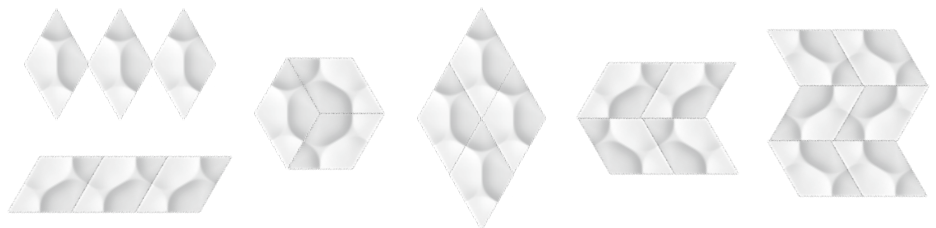
WING

Het model Wing kan afwisselend horizontaal of verticaal geplaatst worden.



RAY

Het model Ray is symmetrisch en biedt talrijke vormgevingsmogelijkheden.



PUZZLE

Het model PUZZLE kan dankzij zijn unieke design in verschillende manieren samenstellen worden.



CURVE

Het model CURVE kan dankzij zijn unieke design in verschillende manieren samenstellen worden.





ONDERGROND

- Hechtbaar, schoon, droog, stofvrij, vetvrij en egaal.
- Als de muren behangen zijn, controleren of het goed vastzit.
- Een primerlaag aanbrengen op sterk absorberende ondergrond.
- Een primerlaag aanbrengen op hout.
- Een primerlaag aanbrengen op metaal.
- Tegelvloeren reinigen.
- Gelakte oppervlakken schuren.
- De ondergrond in dit gebied moet een donkere kleur krijgen voordat de panelen worden geïnstalleerd. We raden aan om de definitieve coating (oppervlaktafwerking bv. glazuur) op de wandpanelen aan te brengen voor de installatie. We raden aan alle randen te schilderen voor de installatie.



VOORBEREIDING

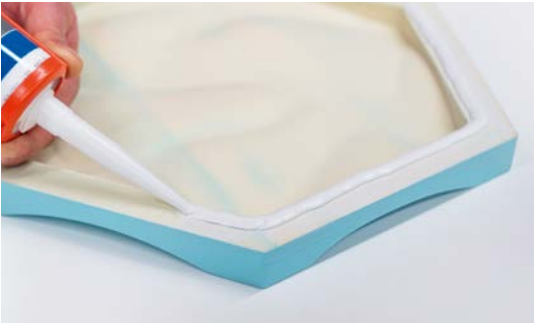
- Elementen voorbereiden, kanten evt. licht schuren (breken) met schuurpapier korrel 150 of fijner.
- Zijkanten met een vochtige spons stofvrij maken en droogwrijven.
- Het aanbrengen van de afwerkingslaag op het paneel kan in de meeste gevallen vóór de plaatsing gebeuren (zie AFWERKING).

PLAATSING

- Wand opmeten en de positie van de ARSTYL® WALL TILES bepalen.
- Onderste positielijn met de waterpas bepalen.



- Lijmkoker openen en tuit schuin afsnijden (diameter 5-8mm).



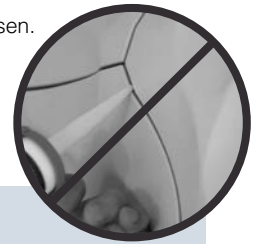
- Montagelijm ADEFIX® PLUS als een doorlopende streng (rups) op de achterkant van het te lijmen oppervlak aanbrengen (zie LIJMVERBRUIK).



- ARSTYL® WALL TILES positioneren en in het lijmbed inbedden

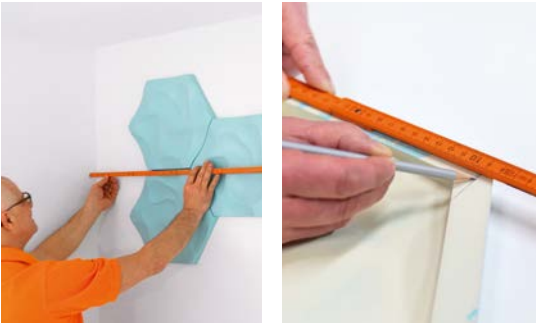


- ARSTYL® WALL TILES voeg tegen voeg plaatsen.



Stootvoegen mogen niet worden gelijmd of gevoegd.





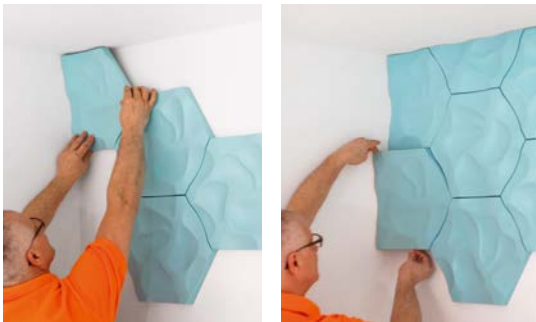
PLAATSING OP EEN HELE MUUR

Voor een plaatsing op een hele muur met de ARSTYL® WALL TILES dienen onderstaande bijkomende aanwijzingen in acht te worden genomen.

- Wand opmeten en de positie van de ARSTYL® WALL TILES bepalen. Onderste positielijn met de waterpas bepalen.
- Passtukken met wand of plafond opmeten en de afmetingen overbrengen op de achterkant van het element.



- ARSTYL® WALL TILES met een handzaag en richtlat passend zagen.



- Aansluitvoeg met plafond en wand afkitten met voeglijm ADEFIX®.
- De achterkant van het wandpaneel is voorzien van oneffenheden en holle ruimten. Wanneer een paneel zodanig geplaatst wordt, dat een afgesneden kant zichtbaar blijft, kan deze met ADEFIX® PLUS en ADEFIX® glad geplamuurd worden. Let erop dat het plamuren van de oppervlakte enkel met ADEFIX® gebeurt.



VOORBEREIDING

- Lijn de rozet uit, meet en teken de positie ervan af.
- Maak indien nodig een opening voor de voedingskabel en de bevestiging van de lamp (rondgatzaag, afbreekmes).



PLAATSING

- Breng een doorlopende lijn plamuurlijm ADEFIX® aan over de gehele omtrek van de rozet (zie LIJMVERBRUIK).
- Gebruik indien nodig warme lijm als aanvulling.



- Plaats de rozet aan het plafond. Fixeer ze eventueel met stalen nagels.
- Werk de voeg rondom af met plamuurlijm ADEFIX®.



- De rozetten van NMC zijn al in de fabriek voorzien van een primerlaag.
- Rozetten zijn niet geschikt om lasten te dragen. De armaturen worden bevestigd aan een stevige ondergrond (direct aan het plafond).
- Alle geprimede producten, voegen en geplamuurde plaatsen moeten binnen de 4 weken na plaatsing van een afwerkingslaag worden voorzien (zie AFWERKING).
- Indien u warme lijm als aanvulling gebruikt, is een voorkoeling meestal niet nodig.
- Als de rozetten in combinatie met lampen gebruikt worden, mag de temperatuur in geen geval hoger zijn dan +70°C.
- De ARSTYL® rozetten kunnen ook buiten gebruikt worden. In dit geval wordt hun achterzijde behandeld met een synthetische primer voordat ze geplaatst worden. Het lijmen en voegen dient te gebeuren met DOMOSTYL® montagelijm. De coating dient te worden uitgevoerd met pure gevelverven op acrylaatbasis (zie AFWERKING).



VOORBEREIDING

- Bepaal de plaats van de pilaar. Houd er bij de plaatsing in een doorgang rekening mee dat de voet en het kapiteel breder zijn dan het geribde middendeel.
- Lijn uit en markeer met een waterpas.



- Pas de lengte van de pilaar aan.



ZAGEN

- Zaag de voet op de juiste maat (HDPS/PU zaag).
- Maak een gepaste uitsnijding als er plinten aanwezig zijn.



- Als de totale beschikbare hoogte van de ruimte kleiner is dan 235 cm, moet het geribde middendeel worden ingekort door het in het midden door te zagen (twee snedes). Zo voorkomt u dat het einde van de ribbels moet worden ingekort.
- De pilaar kan op dezelfde wijze ook langer worden gemaakt.





- Schuur de zaagkanten lichtjes op met schuurpapier en verwijder het zaagsel.



PLAATSING

- Breng een doorlopende lijn plamuurlijm ADEFIX® aan op de lijmvlakken aan de achterzijde van de voet (zie LIJMVERBRUIK).
- Plaats de voet.
- Doe hetzelfde voor het geribde middendeel en het kapiteel.



- Lijm de stoot- en verstekvoegen met behulp van de stootvoegenlijm ADEFIX® PLUS.



- Maak glad met behulp van de plamuurlijm ADEFIX®.
- Laat een lijmvoeg van minstens 3 mm breed tussen de verschillende delen van de pilaar.



- Laat de lijm (ca. 6 uur) drogen en schuur de voegen dan lichtjes op aan de uiteinden (schuurpapier met korrel 150 of lager) en werk nog een keer bij met plamuurlijm ADEFIX®.





- Vul de voegen errond op met de plamuurlijm ADEFIX®.



- De ARSTYL® pilaren zijn al in de fabriek voorzien van een primerlaag.
- Alle geprimeerde producten, voegen en geplamuurde plaatsen moeten binnen de 4 weken na plaatsing van een afwerkingslaag worden voorzien (zie AFWERKING).



Als u een grotere plafondlijst tussen de muur en het plafond wenst te plaatsen, hoeft u geen kapiteel te gebruiken. In de plaats daarvan laat u de sierlijst rond het geribde middendeel van de pilaar lopen, bv. Z40 ARSTYL®.

