



NOËL & MARQUET
DESIGN ELEMENTS



7

Décoration de façade

Manuel d'installation

05-2025

Appuis de fenêtre



SURFACE DE POSE

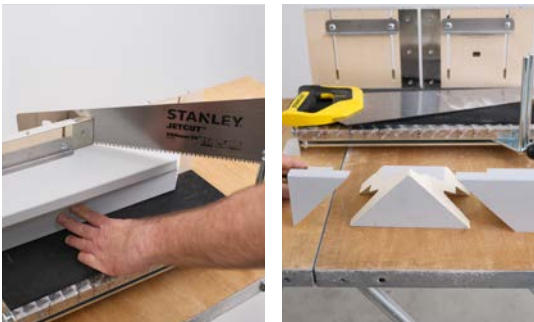
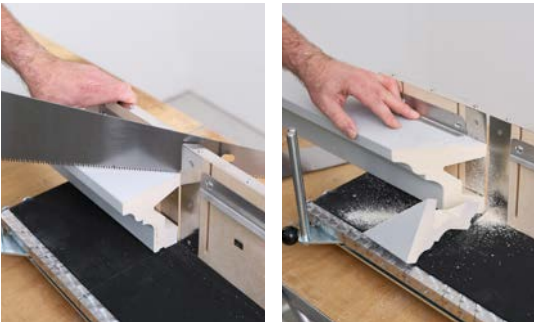
- Propre, sèche, dépoluissérée, dégraisée et lisse.
- En cas de pose sur papier peint, vérifier son adhérence.
- Appliquer une couche de primaire sur les surfaces très absorbantes.
- Appliquer une couche de primaire sur le bois.
- Nettoyer le carrelage.
- Poncer les surfaces vernies.

PRÉPARATION

- À l'aide d'un cordeau à tracer ou d'un niveau à bulle, marquer l'emplacement.

COUDES

- Découper le coude pour le côté gauche de l'appui de fenêtre (scie à grosse denture, scie à onglet ou scie à onglet à coupe transversale)



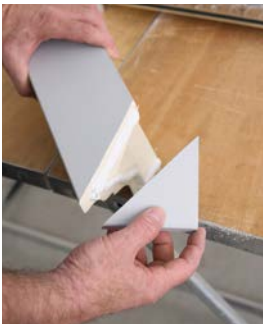
- Poncer légèrement les arêtes de coupe au papier-émeri fin ou au cutter.



- Éliminer la sciure des surfaces coupées (tissu, éponge humide)



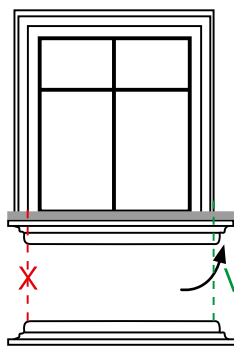
- Appliquer, à l'aide d'un pistolet manuel ou pneumatique, la colle de montage DOMOSTYL® HYBRID sur les surfaces de colle (voir chapitre CONSOMMATION DE COLLE).



- Coller le coude.



- Tournez le profil de l'appui de fenêtre coudé à droite avec le bord inférieur vers le haut et marquez la longueur appropriée sur le bord inférieur.



APPUI DE FENÊTRE COUDÉ DES DEUX CÔTÉS

- Après l'installation, le profilé de l'appui de fenêtre doit suffisamment dépasser.



- Découper le coude gauche de l'appui de fenêtre.



- Installer le coude, enlever l'excès de colle avec un chiffon imbibé de substitut de térébenthine.

Appui de fenêtre coudé



- Appliquer la colle DOMOSTYL® HYBRID sur les surfaces adhésives de l'appui de fenêtre coudé sous forme de cordon continu, d'un diamètre de 10 mm, sur tout le pourtour (voir chapitre CONSOMMATION DE COLLE).



- Afin de maintenir les profilés en place, soutenir les appuis de fenêtres avec des clous jusqu'au séchage de la colle.



- Recouvrement de l'appui de fenêtre en pierre ou en tôle.

Encadrements



- Positionner le profilé d'encadrement (laissez-le dépasser d'environ 2 mm dans l'embrasure) et marquer la position (niveau à bulle).



- Coupez le profil du cadre pour l'adapter à l'onglet.



- Appliquer la colle DOMOSTYL® HYBRID sur les surfaces adhésives de l'appui de fenêtre coudé sous forme de cordon continu, d'un diamètre de 10 mm, sur tout le pourtour (voir chapitre CONSOMMATION DE COLLE).



- Appliquer la colle DOMOSTYL® HYBRID également sur les onglets et les raccords. Les surfaces adhésives doivent être entièrement recouvertes de colle de montage. Le joint doit faire 3 mm.



- Installer les encadrements et enduire les joints avec DOMOSTYL® HYBRID. Après séchage (environ 24 heures), remplissez à nouveau les joints de colle avec la colle DOMOSTYL® HYBRID. Si nécessaire, essuyez les bords des joints de remplissage avec un chiffon imbibé de substitut de térébenthine.



- Les profilés, y compris le bord saillant dans la zone de l'embrasure, doivent être assemblés professionnellement avec la colle DOMOSTYL® HYBRID.



- Après séchage, (environ 24 heures), lissez l'embrasure de la fenêtre, le long du bord saillant du profilé, avec un mastic de façade.



- Après séchage, recouvrez les profils de façade deux fois avec de la peinture pour façades à base d'acrylate pur (voir chapitre FINITION).

Bandeau de façade



- Installez les bandeaux de façade de la même manière que les profilés d'appui de fenêtre. Le joint dans la zone supérieure doit être formé en rainure.

Descente des eaux pluviales



- Au niveau de la descente des eaux pluviales, le profilé doit être interrompu de part et d'autre et terminé par une coupe d'onglet à 45° ou enduit avec la colle DOMOSTYL® HYBRID.

Clé de voûte



- Déterminer la position de la clé de voûte et marquer la position (niveau à bulle).





- Mesurer l'angle de la coupe (rapporteur).



- Ajuster l'angle de coupe dans la boîte à onglets (ou la scie circulaire).



- Marquer l'angle de la coupe sur le profilé. Couper les profilés à dimension.



- Installer la clé de voûte, si nécessaire la fixer avec un clou pour la maintenir en place.





- Découper les profilés et installer comme expliqué précédemment.



Débord de toit et rive



- Il existe 2 possibilités pour le montage des profilés :
 - 1) Les profilés sont parallèles au débord et à l'arête du toit.
 - 2) Les profilés s'étendent horizontalement au niveau du pignon.Dans les deux cas, les onglets sont coupés avec un réglage de coupe à 45°.



- Si un profilé supplémentaire doit être monté dans la zone du pignon, l'angle de coupe doit être mesuré avec une équerre et le profilé doit être coupé sur mesure.

Pignon



- Définir et tracer la position et la taille.



- Mesurer l'angle, régler la boîte à onglets ou la scie à onglet et couper le pignon à la bonne taille.



- Installer le pignon.



- Découper les parties latérales à la taille voulue et les monter.



Pierres de bossage



- Définir et marquer la position.



- Si les pierres du patron doivent border le coin de la maison, il y a 2 possibilités de coupes :

1) Couper les pierres de manière à ce que le biseau reste visible, ou;



2) le chanfrein est coupé.



- Les joints doivent être entièrement jointoyés avec la colle DOMOSTYL® HYBRID.





- Les pierres peuvent être utilisées en quinconce, en rangée ou en alternance.



Rosaces



- Les rosaces ARSTYL® et les pilastres peuvent être utilisés à l'extérieur.
- Ceux-ci doivent être apprêtés au dos avec un primaire contenant un solvant.
- Après séchage, ils sont montés et jointoyés avec la colle DOMOSTYL® HYBRID. Après avoir séché à nouveau, ils doivent être peints deux fois avec de la peinture pour façades à base d'acrylate pur.

Réparation de profilés endommagés



- Réparer des petits dégâts sur les profilés en utilisant la colle DOMOSTYL® HYBRID comme enduit.



- Dégâts importants, redresser.



- Coupez un morceau à la taille appropriée (utiliser un profilé de la même référence).



- Ajuster la pièce découpée, coller et enduire avec la colle DOMOSTYL® HYBRID. Après séchage, peindre avec de la peinture pour façades à base d'acrylate pur (voir chapitre FINITION).